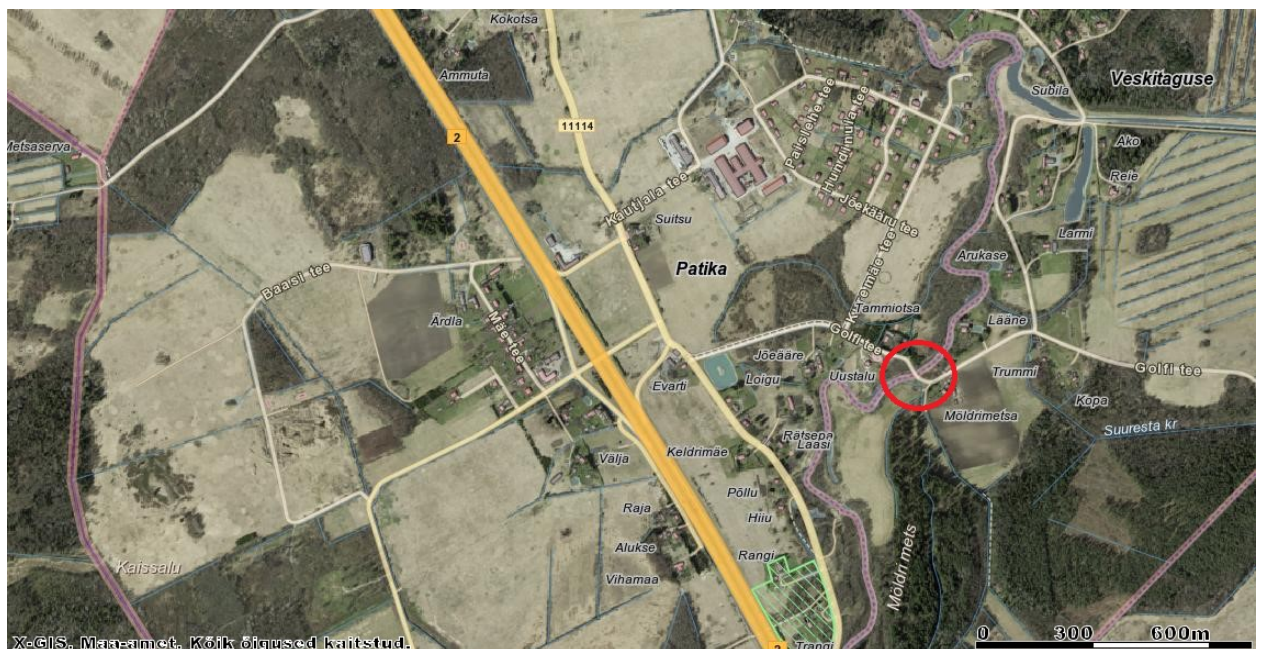


Veskitaguse ja Patika külades asuva Golfi tee silla ja selle teenindamiseks vajalike rajatiste ehitamise ja kasutamisega kaasneva keskkonnamõju hindamise eelhindang

1. Taust

Projekteerimistingimuste alusel koostatava projekti eesmärk on välja selgitada Golfi teel (Rae valla kohalik tee nr 6530147) üle Pirita jõe viiva silla ja seda teenindavate rajatiste (peale- ja mahasõidud ning jalgratta- ja jalgteed koos tänavavalgustusega) ehitamiseks majanduslikult ja tehniliselt optimaalseim lahendus.

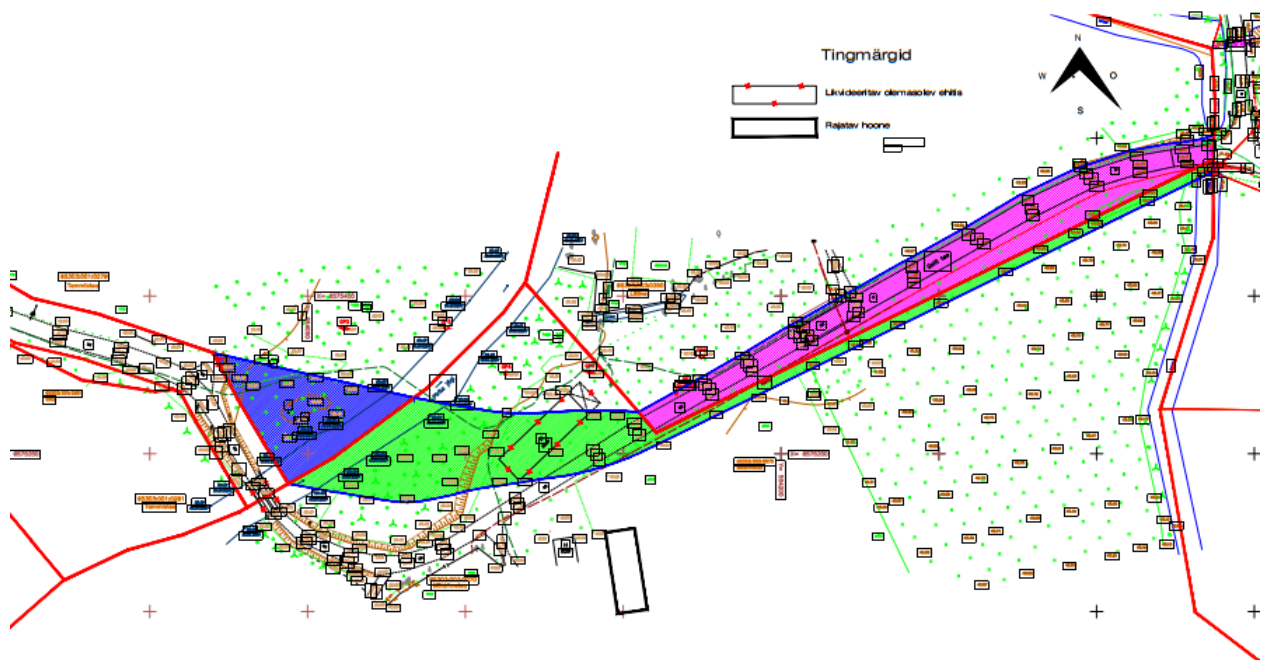
Veskitaguse ja Patika külades asuva Golfi tee silla (vt Joonis 1 ja 2) ja selle teenindamiseks vajalike rajatiste (edaspidi koos nimetatud rajatised) ehitamise eesmärgiks on tagada Veskitaguse ja Patika külade elanikele sujuvam ning ohutum liiklemine Golfi teel üle Pirita jõe. Selle jaoks on vajalik asendada amortiseerunud sild uues asukohas uue sillaga ja silda teenindav killustikukattega sõidutee rekonstrueerida asfaltbetoonkattega teeks ning rajada jalgratta- ja jalgteed koos tänavavalgustusega. Olemasolev amortiseerunud ühevaline sild on kogupikkusega ~11,3 m. Sõidutee laius sillal on ~3,0 m ja silla kogulaius on ~5,2 m. Aasta keskmine ööpäevane liiklussagedus 2017. aastal oli 80 a/ööp. Silla tugikonstruktsioonid paiknevad osaliselt jõesängis.



Joonis 1. Veskitaguse ja Patika külades asuva Golfi tee silla asukoht



Joonis 2. Golfi tee silla asukoht



Joonis 3. Trassikoridor

Trassikoridori (vt Joonis 3) alla jäävad järgmised kinnistud:

- 1) Golfi tee L2 kinnistu (registriosa 14366502; katastritunnus 65303:001:0372; pindala 1,02 ha; sihtotstarve transpordimaa 100%);
- 2) Golfi tee L11 kinnistu (registriosa 4545150, katastritunnus 65301:001:4017, pindala 305 m², sihtotstarve transpordimaa 100%);
- 3) Tammiotsa kinnistu (registriosa 12452002, katastritunnus 65303:001:0279, pindala 11,57 ha, sihtotstarve maatulundusmaa 100%);
- 4) Möldrimetsa kinnistu (registriosa 75702, katastritunnus 65303:003:0070, pindala 48,08 ha, sihtotstarve maatulundusmaa 100%);

- 5) Lääne kinnistu (registriosa 2726202, katastritunnus 65303:003:0350, pindala 2,30 ha, sihtotstarve maatulundusmaa 100%)
- 6) Larmi kinnistu (registriosa 10078302, katastritunnus 65303:001:0068, pindala 18,16 ha, sihtotstarve maatulundusmaa 100%);
- 7) Golfi tee L9 kinnistu (registriosa 2922750, katastritunnus 65301:001:3740, pindala 2414 m², sihtotstarve transpordimaa 100%).

Tulenevalt keskkonnamõju hindamise ja keskkonnajuhtimissüsteemi seaduse (KeHJS) § 7 punktist 1 loetakse tegevusloaks projekteerimistingimused, ehitusluba või ehitise kasutusluba. Antud juhul on tegevusloaks projekteerimistingimused, mis väljastatakse rajatiste projekti koostamiseks. Seega kavandatav tegevus ei kuulu KeHJS § 6 lõikes 1 nimetatud tegevuste nimistusse, mille korral on keskkonnamõju hindamise (KMH) läbiviimine kohustuslik, Kavandatav tegevus kuulub KeHJS § 6 lõikes 2 nimetatud valdkondade hulka, mistõttu tuleb anda eelhinnang selle kohta, kas kavandataval tegevusel on oluline keskkonnamõju. Antud juhul kuulub kavandatav tegevus KeHJS § 6 lõige 2 punkti 10 nimetatud tegevuse alla, so infrastruktuuri ehitamine või kasutamine. Vabariigi Valitsuse 29.08.2005 määruse nr 224 „Tegevusvaldkondade, mille korral tuleb anda keskkonnamõju hindamise vajalikkuse eelhinnang, täpsustatud loetelu“ (edaspidi VV määrus) § 13 punkti 8 kohaselt tuleb kaaluda KMH algatamist ja anda KMH vajalikkuse eelhinnang tee rajamisel või laiendamisel. Samuti kuulub kavandatav tegevus KeHJS § 6 lõige 2 punkti 18 nimetatud tegevuse alla, so vee erikasutus. VV määruse § 11 punkti 4 kohaselt tuleb kaaluda KMH algatamist ja anda KMH vajalikkuse eelhinnang tõkestus- või muu rajatise ehitamisel veeseaduse § 3²⁴ lõike 4 punkti 1 alusel kehtestatud keskkonnaministri määruse lisades 1–3 nimetatud veekogumitele. Asjaolude hindamisel lähtutakse keskkonnaministri 16.09.2017 määruses nr 31 „Eelhinnangu sisu täpsustatud nõuded“ toodud nõuetest.

2. Kavandatav tegevus

Kavandatav tegevus hõlmab Veskitaguse ja Patika külades asuva Golfi tee amortiseerunud silla kõrvale uue silla ning selle peale- ja mahasõitude ehitamist ning silda teenindava kruuskattega Golfi tee rekonstrueerimist, jalgratta- ja jalgteed koos tänavavalgustusega ehitamist, projekteeritava silla ning selle peale- ja mahasõitude trassile ette jääva abihoone (ehitisregistri kood 120553891) lammutamist, uue abihoone ehitamist ning amortiseerunud silla lammutamist.

Rajatiste ehitamine on kooskõlas Rae Vallavolikogu 21.05.2013 otsusega nr 462 kehtestatud Rae valla üldplaneeringuga, mis näeb ette Golfi tee silla rajamist uues asukohas, ning Rae Vallavolikogu 20.09.2016 määrusega nr 58 kinnitatud Rae valla arengukavaga aastateks 2016-2025 ja Rae Vallavolikogu 10.10.2017 määrusega nr 79 kinnitatud Rae valla eelarvestrategiaga aastateks 2018-2021, mis näeb ette rajatiste ehitamise aastal 2019.

Kavandatava tegevusega kaasneb mitmete maavarade jt loodusressursside ning üldlevinud ehitusmaterjalide kasutamine (liiv, kruus, metall, puit jt). Samuti kaasneb ehitustööde käigus taimestiku, mulla ja pinnase eemaldamist määral, mis jääb rajatiste alla. Olemasoleva silla lammutamisega kaasneb keskkonnale pigem positiivne mõju, kuivõrd lammutatud silla asukohas Piritä jõe kaldad heakorrastatakse ning haljastatakse. Selline tegevus mõjub positiivselt nii taimestikule kui ka loomastikule.

Põhiline energiakasutus on seotud ehitustegevuse käigus ehitusmasinate tööga, sh ehitusmaterjali transpordiga. Edasine energiakasutus piirdub teadaolevalt tänavavalgustuse kasutusega.

Ehitustegevuse vältel võib esineda müra-, lõhna-, vibratsiooni ja valgushäiringuid, kuid eeldatavasti ei ületa see ehitustegevusele omast ja tavapärast taset. Tööde käigus võib sõltuvalt kaevetööde sügavusest, ilmastikutingimustest ja kasutatavast tehnoloogiast, ehitusalale koguneda sademe- ja pinnaveid.

Ehitustegevuse käigus tekib erinevas koguses jäätmeid. Osa neist saab kasutada kohapeal, osa suunata uuesti kasutusse ja osa läheb utiliseerimisele. Olmejäätmeid tekib ehitustegevuse käigus eeldatavalt vähe. Tekkivate jäätmete täpseid kogused ei ole teada. Ehitamisega kaasnevad jäätmed viiakse taaskasutusse või taaskasutatakse kohapeal. Jäätmete kogumise, veo, hoidmise, taaskasutamise ja kõrvaldamise korraldus, nende tegevustega seotud tehnilised nõuded ning jäätmetest tervisele ja keskkonnale põhjustatud ohu vältimise või vähendamise meetmed on sätestatud Rae valla jäätmehoolduseeskirjas. Tegevusega kaasnevad jäätmete- ja energiamahukust on võimalik piirata kasutades parimaid võimalikke tehnoloogiaid. Nõuetekohasel käitllemisel ei ületa jäätmetest tekkinud mõju eeldatavalt piirkonna keskkonnataluvust.

Avariiolukorrad võivad suurema tõenäosusega esineda ehitusperioodil, kuid nende vältimiseks tuleb ehitajal jälgida üldiseid keskkonnanõudeid ning avarii esinemise korral operatiivselt tegutsedes likvideerida selle tagajärjed. Projekti realiseerimise järgselt ning rajatiste kasutusperioodil täiendavate avariiohtlike olukordade tekkimist eeldatavalt ette näha ei ole. Avariiolukorra puhul peavad ehitajad olema informeeritud, kuidas tegutseda. Üks võimalike avariiolukordasid on ehitusmasinate leke. Õnnetuste vältimiseks tuleb kinni pidada ehitusprojektis ning tööohutuse nõuetest. Ehitusprotsessis tuleb kasutada vaid kvaliteetseid ehitusmaterjale ning ehitusmasinaid tuleb hooldada, et vältida võimalikku keskkonnareostust nt lekete näol. Töötajad peavad olema spetsiaalse hariduse ja teadmistega.

Jalg- ning jalgrattatee valgustamise korral on mõju avariiolukordade vähenemisele pigem positiivne kuivõrd valgustatud teed tõstavad ohutust liikluses, võimaldavad vähendada liiklusõnnetusi ning seeläbi võimalikke avariiolukordi.

Suurõnnetuste või katastroofi ohu tekkimist ei ole kavandatava tegevuse käigus ette näha.

3. Kavandatava tegevuse asukoht ja mõjutatav keskkond

Kavandatava tegevuse asukohaks on Veskitaguse ja Patika külades asuva Golfi tee ja Pirita jõe ristumiskoht (vt Joonis 2).

Kavandatav tegevus ei muuda oluliselt tegevusest mõjutatud piirkonna maakasutust, kuivõrd olemasolev olukord sarnaneb kavandatud tegevuse lõpptulemile - piirkonnas asub tänasel päeval sild ja sõidutee ning kavandatava tegevuse raames muudetakse silla ning peale- ja mahaõidu asukohta (Joonis 3) ning planeeritakse lisaks jalgratta- ja jalgteed koos tänavavalgustusega; projekteeritava silla ning selle peale- ja mahaõitude trassile ette jääv abihooned lammutatakse ning asemele ehitakse uus.

Maa-ameti kaardirakenduse geoloogia kaardikihi (22.06.2018) andmetel asub ala Ülem-Ordoviitsiumi ladestiku Kahula kihistu kaardistataval üksusel 2 (varem Keila kihistu) savika peene- ja mikrokristallilise lubjakivi ja mergli K-bentoniidi vahekihtidega. Vastavalt Maa-ameti geoloogia kaardirakenduse põhjavee kaitstuse kaardikihile (22.06.2018) on piirkond nõrgalt kaitstud põhjaveega ala. Kuivõrd tegevuse piirkonnas asub Pirita jõgi, on vajalik arvestada lisaks põhjavee kaitsmise vajadusele ka pinnavee kaitsmise vajadusega. Projekteerimise käigus tuleb välja selgitada vee erikasutusloa taotlemise vajaduse ning vajaduse ilmnemisel vastav luba taotleda.

Pirita jõgi (reg.kood VEE1089200) kuulub Lääne-Eesti vesikonda ja Harju alamvesikonda veekaitsevööndiga 10 m, ehituskeeluvööndiga 50 m, kalda piiranguvööndiga 100 m. Vastavalt looduskaitse seaduse § 38 lõige 5 punktidele 8-10 ei laiene ehituskeeld kehtestatud detailplaneeringuga või kehtestatud üldplaneeringuga kavandatud tehnovõrgule ja -rajatisele, sillale ning avalikult kasutatavale teele. Pirita jõe avaldatav mõju on lühiajaline ning piirdub ehitustegevusest tulenevate häiringutega, eelkõige uue silla rajamisel ning amortiseerunud silla lammutamisel. Ehitustegevuse kestel on oluline pöörata tähelepanu teostatavate tööde ohutusele Pirita jõe vee ja kallaste suhtes. Pikaajaline mõju sõltub eelkõige projekteeritava silla konkreetsest lahendusest, mis hetkel ei ole teada. Eeldatavasti mõjub positiivselt Pirita jõe kaldale ning elustikule

amortiseerunud silla lammutamise järgselt kallaste ja ala heakorrastamine ning haljastamine. Samuti tõstab uue silla rajamine ning teede valgustamine liiklusohutust ning vähendab võimalike avariilukordade teket ja seeläbi reostuse tekkimise võimalust.

Vastavalt Maa-ameti kitsenduste kaardirakendusele (22.06.2018) ei ulatu ehitustegevuse alale puurkaevusid ega puurkaevude sanitaarkaitsealasid, seega ei oma tegevus eeldatavalt mõju läheduses asuvatele puurkaevudele. Vastavalt Maa-ameti maardlate kaardirakendusele (22.06.2018) ei asu alal maardlaid. Lähim, kohaliku tähtsusega maardla (Peningi turbamaardla, registrikaardi nr 236) asub alast 1,3 km kaugusel ida suunas. Kavandatav tegevus ei oma mõju registrisse kantud loodusvaradele. Vastavalt Maa-ameti maaparandussüsteemide kaardirakenduse ning Põllumajandusameti maaparandussüsteemide registri (22.06.2018) andmetele ei asu alal maaparandussüsteeme. Seega mõju maaparandussüsteemidele puudub.

Ehitustegevuse käigus avaldatakse pinnasele negatiivset mõju, muutes osaliselt olemasolevat pinnast (kaevetööde, sh uue silla rajamise ning vana silla lammutamise, tulemus), kuid eeldatavasti ei viida ohtlikke aineid pinnasesse ega veekogusse, millega välistatakse pinnasele ja veekogule olulise negatiivse mõju tekkimine. Mõjud on lokaalsed, lühiajalised ja pöördumatud (silla, abihoone, jalgratta- ja jalgteed ning tänavavalgustuse rajamine ja sõidutee rekonstrueerimine). Mõju kasvupinnasele on arvestatav, rajatiste alla jääv taimestik hävib; samas negatiivset mõju kasvupinnasele saab vähendada kasvupinnase eemaldamisega, ladustamisega kuhilates ja selle hilisema kasutamisega haljastustöödel. Positiivne mõju on tõenäoline pärast olemasoleva silla lammutamist ning ala heakorrastamist ning haljastamist. Kaevanditest eemaldatud pinnast saab kasutada (sõltuvalt materjalist) osaliselt kohapeal täite- ja tasandustöödel. Kaevanditest eemaldatud pinnase koguste ja hilisema käitlemise kohta info puudub. Täpne mõju suurus ja ulatus ei ole teada, kuid see ei ole oluliselt negatiivne. Loomastik on eeldatavasti häiritud ainult ehitustegevuse ajal. Pärast ehitustegevuse lõppu taastuvad tegevusele eelnenud tingimused.

Kui liigvee kogumisel ja ärajuhtimisel jälgitakse reostamise vältimiseks seadmete ja masinate ning keskkonnale ohtlike ainete hoidmise ja kasutamise nõudeid, on oht looduskeskkonna reostamiseks väike. Kuivõrd ehitustegevus toimub Pirita jõe kaldal ja kaldalähedases piirkonnas tuleb lisaks põhjavee kaitsele tähelepanu pöörata ka pinnavee kaitsele.

Harju maavanema 11.02.2003 korraldusega nr 356-k kehtestatud Harju maakonnaplaneeringu teemaplaneeringu „Asustust ja maakasutust suunavad keskkonnatingimused“ järgi paikneb ala rohekoridori K9 piiril. Rohekoridori täpsemate piiride osas tuleb lähtuda Rae Vallavolikogu 23.01.2018 otsusega nr 28 kehtestatud Rae valla üldplaneeringut muutvast Veskitaguse küla Kopasalu, Kopamäe, Kõrgesaare, Arukase ja Möldrimetsa maaüksuste ning lähiala detailplaneeringust, millega tulenevalt Rae valla Veskitaguse küla Golfi tee piirkonna rohevõrgustiku toimimise tagamise uuringust (Skepast&Puhkim AS töö nr 2015-0231) täpsustati rohekoridori piire, mille järgi ei ulatu kavandatav tegevus rohevõrgustiku alale.

Kaitstavad loodusobjektid alal puuduvad ning Natura 2000 võrgustik alale ei ulatu, mistõttu kavandatava tegevuse mõju neile puudub.

Kultuuri- ja arheoloogiamälestised alal puuduvad. Lähim arheoloogiamälestis - asulakoht ja rauasulatuskoht (reg.nr 18817) asub alast ca 290 m kaugusel edelas. Kultusekivi (reg.nr 18819) asub ca 380 m kaugusel edelas. Seega kavandatava tegevuse mõju kultuuri- ja arheoloogiamälestistele puudub.

Kavandatava tegevuse mõju inimesele on eeldatavalt positiivne, kuna uue silla rajamisega luuakse paremad ja turvalisemad tingimused Pirita jõe ületamiseks. Samuti väheneb eeldatavasti liiklusõnnetuste tekkimise oht. Kruuskattega Golfi tee teelõigud rekonstrueeritakse asfaltbetoonkattega teeks, mille tulemusel väheneb piirkonnas õhku lenduva tolmu hulk ja müratase.

4. Hinnang keskkonnamõju olulisusele

Kavandatava tegevuse mõju avaldub eelkõige looduskeskkonnale ning lühiajalisel ehitusperioodil, mil kasutatakse ehitusmasinaid rajatiste ehitamiseks. Kavandatu elluviimise mõju suurus ja ruumiline ulatus ei ole suur. Piiriülest mõju ette näha ei ole.

Ehitamise käigus kasutatavate mehhanismide töötamine võib suurendada ajutiselt õhusaastet; võib esineda müra, vibratsiooni ja valgushäiringuid. Häiringud on ajutised ja minimaalsed, kui kasutatav tehnika vastab nõuetele. Pinnase saastumist lekkivate kütete ja määrdeainetega tuleb vältida kasutades töökorras olevaid mehhanisme.

Tolmu eraldumise vähendamiseks tuleb vältida väga kuiva ilmaga tolmu tekitavaid tegevusi. Vältida tuleb suure hulga peenefraktsiooniliste materjalide (liiv, muld) hoidmist territooriumil vähendamaks või vältimaks nende lendumist. Vajaduse korral tuleb tolmust tööala tolmu lenduvuse vähendamiseks kasta. Väiksema kiirusega sõitmine (soovitavalt 25 km/h) vähendab veoki koormast tolmu õhku paiskumist.

Ehitamise ajal esineb pinnasetihendusmasinate poolt põhjustatavat lühiajalist vibratsiooni. Ehitamisel tuleb lähtuda õigusaktides kehtestatud nõuetest tööde teostamise lubavate kellaegade osas.

Ehitustööde läbiviimisel peab arvesse võtma, et ehitusaegne müra ei tohi ületada lähimate elamute juures sotsiaalministri 04.03.2002 määruse nr 42 „Müra normtasemed elu- ja puhkealal, elamutes ning ühiskasutusega hoonetes ja mürataseme mõõtmise meetodid” toodud tingimusi.

Kavandatav tegevus ei põhjusta loodusvarade taastumisvõime ega looduskeskkonna vastupanuvõime ületamist, sest alal ei esine olulise tähtsusega loodusvarasid ning tegevusega ei kaasne olulist mõju looduskeskkonnale. Kavandatud tegevuse mõju ei ole oluline ning mõju ei ulatu väljapoole tegevuskohta. Mõju avaldub eelkõige looduskeskkonnale ning lühiajalisel ehitusperioodil, mil kasutatakse ehitusmasinaid rajatiste rajamiseks ning abihooned ja amortiseerunud silla lammutamiseks. Kavandatud tegevuse sotsiaalne mõju on pigem positiivne.

Eelhinnangu järeldus

Arvestades kavandatud tegevuse mahtu, iseloomu ja asukohta ei ole alust eeldada selle käigus keskkonnaseisundi olulist kahjustamist, sh pinnase ja õhu olulist saastumist, jäätmeteket, mürataseme ja vibratsiooni olulist suurenemist. Kavandatud tegevusega ei kaasne eeldatavalt olulise keskkonnamõjuga muid tegevusi. Kavandatav tegevus ei sea eeldatavalt ohtu inimese tervist, heaolu, kultuuripärandit ega vara. Kuna kavandatava tegevuse mõju suurus ja ruumiline ulatus ei ole teadaoleva info põhjal ümbritsevatele keskkonnale ohtlik ega ületa keskkonna vastupanu- ning taastumisvõimet, siis oluline keskkonnamõju puudub, mistõttu puudub vajadus keskkonnamõju hindamise algatamiseks.

Rae Vallavalitsusele teadaolevast informatsioonist tulenevalt saab järeldada, et kavandatava tegevusega ei kaasne olulist keskkonnamõju ning keskkonnamõju hindamise algatamine ei ole eeldatavalt vajalik.

Koostas:

Jana Suurthal

Keskkonna järelevalvespetsialist