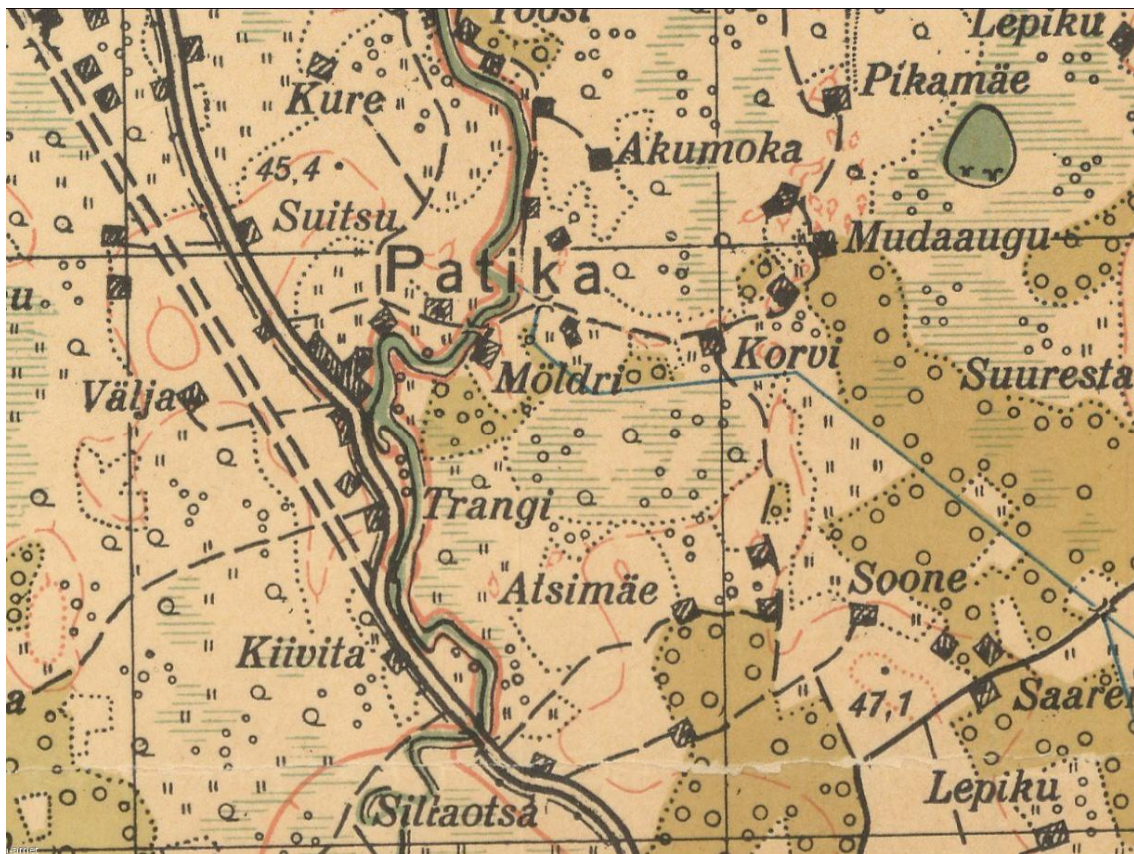


Töö number: 2015-0231
Tellija Rae Vallavalitsus
Konsultant Skepast&Puhkim AS
Laki 34, 12915 Tallinn
Telefon: +372 664 5808; e-post: info@skpk.ee
Registrikood: 11255795;
MTR registreeringu number: EE000894
Kuupäev 23.12.2015

Rae valla Veskitaguse küla Golfi tee piirkonna rohevõrgustiku toimimise tagamise uuring

Aruanne



Versioon 1
Kuupäev 23.12.2015
Koostanud: Raimo Pajula
Kontrollinud: Kristiina Ehapalu
Kooskõlastanud: Birgit Parmas

Projekti nr 2015-0231

SKEPAST&PUHKIM AS
Laki 34
12915 Tallinn
Registrikood 11255795
tel +372 664 5808
e-mail info@spk.ee
www.skpk.ee

Sisukord

1. Sissejuhatus.....	3
2. Golfi tee piirkonna rohevõrgustiku ala iseloomustus.....	4
3. Elamuarenduse võimalikud mõjud Golfi tee piirkonna rohevõrgustiku toimimisele	5
4. Soovitused elamualade rajamisel rohekoridori alal	6
5. Kasutatud materjalid.....	8

1. Sissejuhatus

Rae vallas Veskitaguse külas paikneva Golfi tee piirkonnas on tekkinud huvi elamukruntide arenduse vastu. Piirkond paikneb valla üldplaneeringuga määratletud roheline võrgustiku koridori alal. Seetõttu tuleb uute elamualade rajamisel arvestada vajadusega säilitada roheline võrgustiku (edaspidi *rohevõrgustiku*) koridori läbitavus loomadele.

Harjumaa teemaplaneeringuga *Asustust ja maakasutust suunavad keskkonnatingimused* (kehtestatud 2003) on määratletud Harju maakonnas paiknevad väärtuslikud maastikud ja roheline võrgustik. Rohelise võrgustiku alade paiknemist ja piire on täpsustatud *Rae valla üldplaneeringuga* (kehtestatud 2013) lähtudes väljakujunenud olukorrast ning eesmärgist säilitada suuremad looduslikud metsa- ja rohealad. Valla üldplaneeringuga on seatud ka rohevõrgustiku alade kasutustingimused.

Rohevõrgustik on ökoloogiline infrastruktuur, mis koosneb tuumaladest ning neid ühendavatest koridoridest. Tuumaladel asuvad olulised elupaigad ja kasvukohad ning koridorid võimaldavad liikuda ja levida erinevatel liikidel ühelt tuumalalt teisele. Rohevõrgustiku ülesandeks on inimtekkeliste mõjude pehmdamine või ennetamine, stabiilse keskkonnaseisundi hoidmine ning bioloogilise mitmekesisuse toetamine.

2. Golfi tee piirkonna rohevõrgustiku ala iseloomustus

Veskitaguse külas Golfi tee piirkonnas on maakonna teemaplaneeringuga *Asustust ja maakasutust suunavad keskkonnatingimused* konstrueeritud rohevõrgustikku valla üldplaneeringuga oluliselt laiendatud. Teemaplaneeringujärgne kohaliku tasandi rohekoridor (K9) oli piirkonnas vaid ca 300 m laiune ja kulges põhja-lõuna suunaliselt üldjoones piki Pirita jõge. Rae valla üldplaneeringuga laiendati rohekoridori olulisel määral ida ja kirde suunas haarates sisse piirkonnas paiknevad metsaalad ja kasutuseta heinamaad, samuti jäid rohekoridori laienduse alale mõned üksikmajapidamised. Selle muudatusega täiendati piirkonna rohevõrgustikku olulisel määral ning rohekoridori laius Golfi tee piirkonnas suurenes ca 800-900 meetrini. Koridori kui terviku funktsioneerimise seisukohast ei ole kriitilise tähtsusega mitte Golfi tee, vaid piirkonnast ca 1 km lõunas paiknev konfliktikoht – roheline võrgustiku koridori ristumine Tallinn-Tartu-Võru-Luhamaa maanteega.

Golfi tee piirkonnas levivad rohekoridori alal mosaiikmaastikud, milles erineva suurusega metsaalad vahelduvad heinamaade ja põllumaadega ning asustusalaadega. Suurim rohekoridoris olev metsaala paikneb lõunas Golfi tee ja Tallinn-Tartu maantee vahemikus. Metsaala paikneb suures osas turvasmuldadel ning valdavad männi enamusega kõdusoometsad (kõdusoo ja mustika-kõdusoo kasvukohatüüp) ja kase enamusega soostunud metsad (angervaksa ja tarna-angervaksa kasvukohatüüp).

Olemasolev asustus on koondunud peamiselt koridori lääneossa Pirita jõe naabrusesse, mis on muutnud jõeäärse vööndi ulukite liikumiseks ebasobivaks. Siiski toimib jõgi koos taimestunud kaldavööndiga rohekoridorina vee-elustikule ja veega seotud liigirühmadele.

Golfi tee piirkond pole aktiivne jahiala ning ulukite küttimise andmed pole ala loomastiku kohta ilmselt esinduslikud ja ulukite lokaalsed liikumised on piirkonnas ilmselt kaardistamata. Laiema piirkonna fauna osas annab mõningast teavet riiklik ulukiseire, mille 2010-2013. a andmetel levivad piirkonnas järgmised ulukiliigid: põder, metskits, metssiga, rebane, kährlik, kobras, halljänes, valgejänes, metsnugis, ilves. Tõenäoline on ka tuhkru ning mingi esinemine. Samuti võib piirkonnas ajuti esineda hunt. Karu elutsemiseks pole maastikud sobivad ning teda pole piirkonnas kütitud ega loendatud.

Loomastiku suhtelist rikkust toetab idas paiknev suur loodusmaastike ala (rohevõrgustiku tuumala), mis hõlmab Limu-Pikavere-Peningi piirkonna metsamassiive ja sooalasi. Golfi tee piirkonda läbib ilmselt ka rohekoridori mööda toimuv loomade ränne eelpool kirjeldatud tuumala ja Nabala-Tuhala piirkonna tuumalade vahel. Põhiliseks barjääriks loomade liikumisel on Tallinn-Tartu maantee. Väiksemad loomad nagu kärplased, rebane, kährlik ja jänessed, liiguvad ilmselt Patika silla alt (Pirita jõgi). On tõenäoline, et inimpelglikumad loomaliigid nagu põder, hunt ja ilves käesolevat rohekoridori aktiivselt ei kasuta kuna koridor ei moodustu pidevaist loodusmaastikest ning on liigendatud mitmete avamaastike ning asustusalaadega. Inimpelglike ulukiliikide kirde-edelasuunaline ränne üle Tallinn-Tartu maantee toimub tõenäoliselt lõuna pool Aruvalla-Saula vahemikus või siis veelgi kaugemal, Kõrvemaa metsamassiivide aladel.

Kaitstavate liikide elupaiku Golfi tee piirkonnas teadaolevalt ei esine, samuti ei ole alal inventeeritud loodusdirektiiviga kaitstavaid elupaigatüüpe (Natura 2000 elupaiku). Lähimad Natura elupaigad (lamminiidud – 6450) paiknevad käsitletavast alast põhjas Pirita jõe ääres Jägala-Pirita kanali suubumiskoha lähedal.

3. Elamuarenduse võimalikud mõjud Golfi tee piirkonna rohevõrgustiku toimimisele

Golfi tee piirkonna võimalikud perspektiivsed elamualad paiknevad piki golfi teed, mis kulgeb rohekoridoriga risti. Juhul kui elamuarendustega hõlmataks kogu Golfi tee ümbrus tekiks olukord kus elamualade võõnd moodustab rohekoridoriga ristuva barjääri mis tõkestaks loomade liikumist ning rohekoridori toimimist.

Kuna piirkonnas paiknevad traditsioonilised asustusalaad ning inimtegevusega koostoimes kujunenud maastikud ja piirkonna loomastik on inimtegevusega suhteliselt hästi kohanenud, siis ei ole üksikute uute elamute või elamugruppide rajamine rohevõrgustiku alale ohuks selle toimimisele. Elamute paigutamisel tuleb arvestada maastikusituatsiooni ning loomade liikumisteedega.

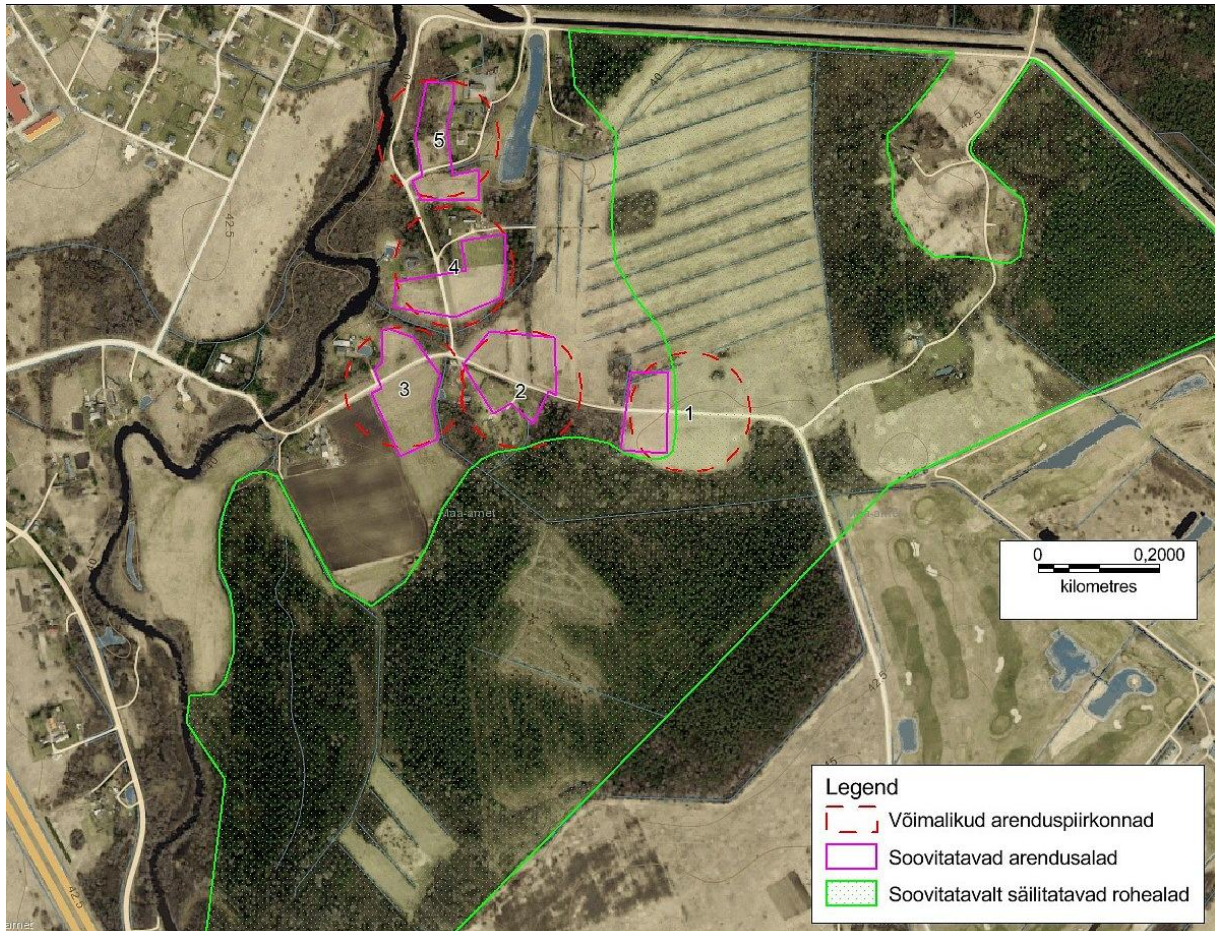
Kuna olemasolev asustus on koondunud rohekoridori läänepoolsesse ossa, siis on lääneosa juba praegu ulukite liikumiseks vähesobiv. Seetõttu toimub loomade liikumine tõenäoliselt koridori ida- ja keskosas, millest tingitult tuleks see säilitada võimalikult looduslikuna ning eelistada elamuarendusteks rohekoridori läänepoolset osa.

Rohekoridori idaosas asuvad lähedikkude paiknevad metsaalad mis paiknevad Golfi teest edelas ja kirdes ning pakuvad metsloomadele parimaid varje- ja liikumisvõimalusi Golfi tee ületamiseks. Seetõttu tuleks kindlasti vältida elamuarendusi rohekoridori läbiva Golfi tee idapoolse lõigu piirkonnas. Teisisõnu, Golfi tee idaosas toimuvatel arendustel oleks suurim negatiivne mõju rohekoridori toimimisele, seevastu lääneosas toimuvad arendused koridori toimimist olulisel määral ei mõjuta.

4. Soovitused elamualade rajamisel rohekoridori alal

Golfi tee piirkonda koridori kesk- ja idaossa saaks rohekoridori oluliselt takistamata rajada vaid mõne üksiku elamu või elamugrupi. Lähtudes rohekoridori toimimise tagamisest tingimustest võiks uusi elamualasid rajada eelkõige rohekoridori lääneossa. Elamualade rajamisel tuleks eelistada lagedaid alasid ning vältida metsaalade raadamist ning muu kõrghaljastuse raiet. Elamukrunte ei tohiks tarastada suuremas ulatuses kui õuealad suurusega kuni 0,5 ha.

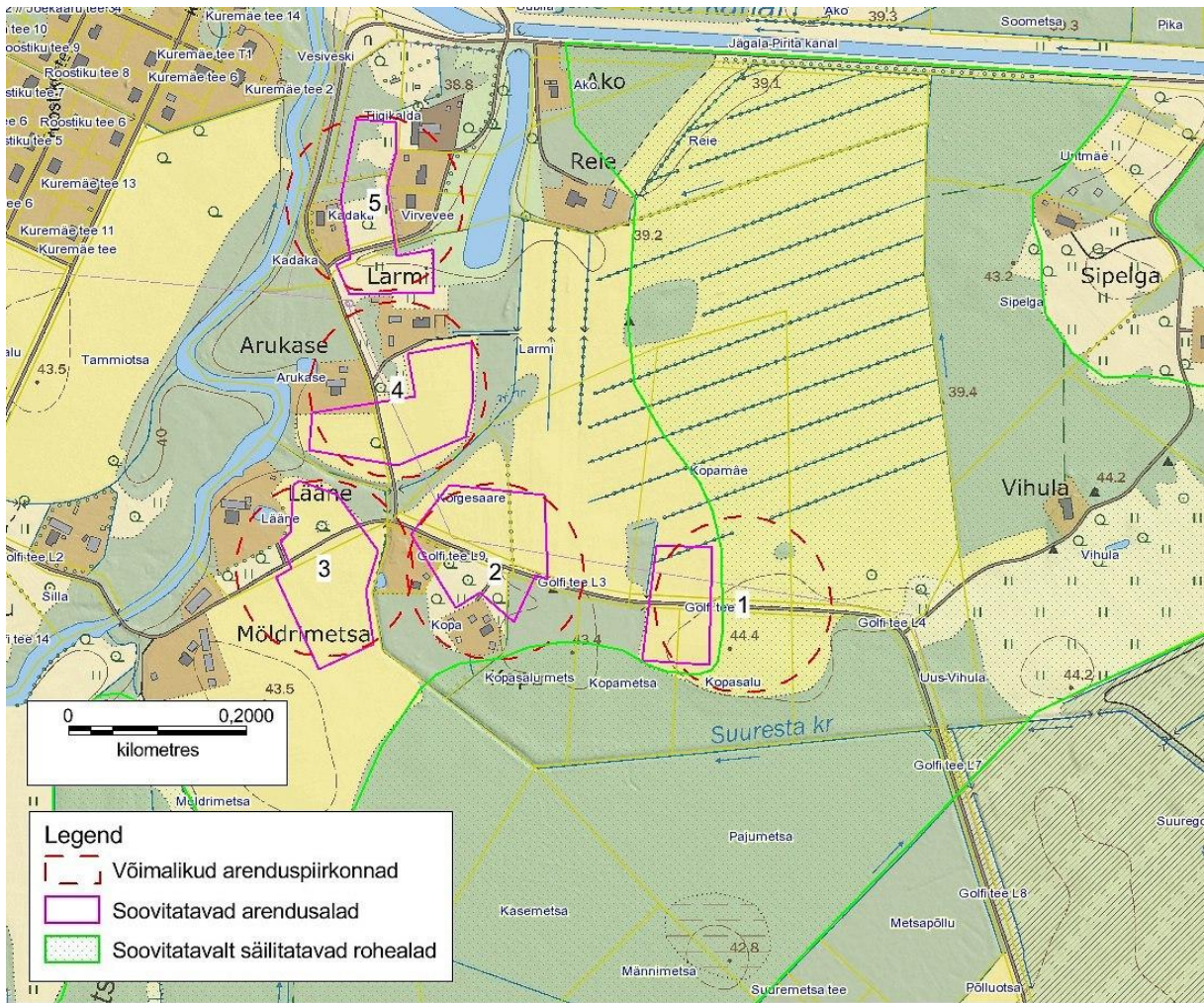
Rohevõrgustiku sidususe ja toimimise tagamiseks tuleb valdav osa rohekoridori alal paiknevatest rohealadest säilitada. Soovituslikult säilitatavad rohealad on toodud joonistel 1 ja 2.



Joonis 1. Võimalikud arenduspiirkonnad, soovitatavad arendusalad ja säilitatavad rohealad Golfi tee piirkonnas rohekoridori alal. Aluskaart: Ortofoto (Maa-amet, 2014).

Idapoolsel potentsiaalsel arengualal (nr 1 joonistel 1 ja 2), mis paikneb *Kopasalu* (kat nr 65303:001:0007), *Kopametsa* (kat nr 65303:001:0340) ja *Kopamäe* (kat nr 65303:001:0339) kinnistutel, tuleks piirduda maksimaalselt kolme elamukohta/majapidamisega. Elamukohad tuleks paigutada ringiga tähistatud arenduspiirkonna lääneossa, et jätta arendustest vabaks võimalikult lai ala koridori idaosas. Arendusalal nr 1 on siiski arvestatav mõju rohekoridorile, kuid see ei ole koridori toimimise seisukohalt kriitiline.

Koridori keskosas asub potentsiaalne asustuse arenguala (nr 2 joonistel 1 ja 2), mis paikneb kinnistutel *Kopa* (kat nr 65303:001:0079), *Kopasalu mets* (kat nr 65303:001:0079), *Trummi* (kat nr 65303:001:0080), *Kõrgesaare* (kat nr 65301:001:3741) ja riigi reservmaal (EHAK 9236). Arengualal on juba kaks majapidamist, kuid piirkonda võiks rohekoridori toimimist halvendamata lisanduda veel kuni kolm elamukohta/majapidamist. Elamulade rajamisel tuleks vältida metsaalade raadamist.



Joonis 2. Võimalikud arenduspiirkonnad, soovitatavad arendusalad ja säilitatavad rohealad ning katastriüksuste paiknemine Golfi tee piirkonnas rohekoridori alal. Aluskaart: Eesti põhikaart (Maa-amet, 2015).

Rohekoridori läänepoolsesse ossa, mis on juba tihedama asustusega, võib uusi elamualasid lisada sellega rohekoridori funktsionaalsust oluliselt mõjutamata. Joonistel on kujutatud kolm arenduspiirkonda ja soovitatavad arendusalad (nr 3, 4 ja 5 joonistel 1 ja 2) Golfi tee lääneosa ning Veskitaguse tee piirkonnas. Elamualade paigutamisel tuleks eelistada lagedaid alasid ja säilitada metsaribasid ja muud kõrghaljastust. Pirita jõe kallastel tuleb arvestada 50 m (metsamaal 100 m) laiuse ehituskeeluvööndiga. Kolmele läänepoolseimale arendusalale saaks olenevalt paigutusest mahutada igapähele 2-4 elamukohta.

5. Kasutatud materjalid

- Eesti Looduse Infosüsteemi (EELIS) andmebaas, andmed seisuga 18.12.2015
- Harju maakonna teemaplaneering „Asustust ja maakasutust suunavad keskkonnatingimused“ (kehtestatud 2003. a)
- Keskkonnaregister
- Maa-ameti X-GIS kaardirakendused
- Metsaregistri avalik veebiteenus
- Rae valla üldplaneering (kehtestatud 2013. a)
- Rae valla üldplaneeringu keskkonnamõju strateegiline hindamine (2007, OÜ Alkranel)
- Suurkiskjate asurkondade seisund (2010, 2011). *Keskkonnateabe keskus*
- Ulukite ruutloenduse andmete analüüs (2011, 2012, 2013). *Keskkonnateabe keskus*
- Ulukiasurkondade seisund ja küttimissoovitus (2011, 2012, 2013). *Keskkonnateabe keskus*